

# 広報かめだ

発行所 亀田町役場

編集企画課

人口のうごき

6月

世帯数5,111 (46.5.1現在)

区分	人口	出生	死亡	転入	転出
総数	22,400	31	8	152	183
男	10,859	13	4	76	103
女	11,541	18	4	76	80

毎月1回1日発行

NO.33



## 蛇口からのしあわせ

全国水道週間写真の部入選作品

提供 高橋健一氏

### 水道で文化生活

清浄、豊富、低廉、これが水道の合言葉です。水道ではこの合言葉をモットーにして、日夜、努力しています。

水道は、伝染病をふせぐはたらきをしています。

水道は、台所を明るくし家事のむだをはぶきます。

水道は、消火に活躍するほか、いろいろな産業に利用され、社会活動のささえとなっていきます。

このように水道は、私たちの生活に欠くことのできない施設ですが、この水道を、さらに正しく大きく伸し、すでに水道のある家庭

これから水道をひこうとする家庭の皆さんに水道のことを知っていただき、水道の問題を考え、水道をはげましていただきたいと思

ます。

現在、水道を利用して

いる人々は、全国で八、一

二万人で、総人口の七九

パーセントにあたり

ます。これらの人々は、文明の利器である水道の恩恵を受けていることになり

ます。この水道は毒物の混入等の事故は絶対に許され

ないのは勿論、常時豊かな水を送らなければなりません。

したがって水道にはきびしい水質管理が要求され、水道法に基づく水質基準

のもとに、厳重な検査を実施し、各家庭に給水されて

います。

まだ水道の恩恵に浴していない人々にも、健康で文化的な生活を保障する最も基本的な施設である水道を普及させるために、さらに前進しなければなりません

本町上水道は、昭和八年に創設されましたが、全国的にはここ十数年間、日本の水道は普及してき

ました。

本町上水道は、昭和八年に創設されましたが、全国的にはここ十数年間、日本の水道は普及してき

ました。

本町上水道は、昭和八年に創設されましたが、全国的にはここ十数年間、日本の水道は普及してき

ました。

本町上水道は、昭和八年に創設されましたが、全国的にはここ十数年間、日本の水道は普及してき

ました。

本町上水道は、昭和八年に創設されましたが、全国的にはここ十数年間、日本の水道は普及してき

ました。

本町上水道は、昭和八年に創設されましたが、全国的にはここ十数年間、日本の水道は普及してき

ました。

本町上水道は、昭和八年に創設されましたが、全国的にはここ十数年間、日本の水道は普及してき

ました。

本町上水道は、昭和八年に創設されましたが、全国的にはここ十数年間、日本の水道は普及してき

ました。

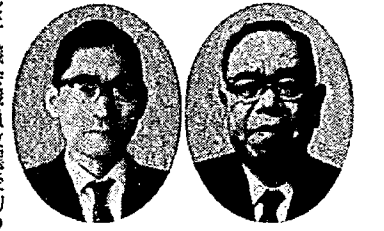
本町上水道は、昭和八年に創設されましたが、全国的にはここ十数年間、日本の水道は普及してき

ました。

本町上水道は、昭和八年に創設されましたが、全国的にはここ十数年間、日本の水道は普及してき

ました。

本町上水道は、昭和八年に創設されましたが、全国的にはここ十数年間、日本の水道は普及してき



改選後の初議会開く

議長に宮腰清氏 副議長に松沢竹蔵氏

町議会議員改選後の初議会が五月十日午前十時から開かれ、中林長一郎氏が仮議長と...

- 総務文教委員 委員長 本田 克也 副委員長 今泉 源誠 委員 荒井 甚蔵 田中栄太郎...

- 議会選出の各種委員も決まる 亀田町横越村衛生処理組合 衛生処理組合 橋本惣次郎...

昭和四十五年度 水道事業下半期事業報告書

水道事業、業務報告は、地方公営企業法第四十条の二第一項の規定並びに町水...

- 議会の議決事項 水道事業変更について (水道事業会計補正予算) 第一号について...

業務

- (1)給水に関する事項 (f)給水戸数給水人口 区分 戸数 普及率 在住人口 給水人口 普及率...

Table with 2 columns: 区分, 件数, 給水量. Rows for general use, business use, and bath use.

Table with 2 columns: 区分, 計. Rows for water intake and distribution volume.

損益計算書 昭和45年度亀田町水道事業下半期損益計算書

Income Statement table with columns for 1. 営業収益, 2. 営業費用, 3. 営業外収益, 4. 営業外費用.

(3)給水原価及供給単価に関する事項

(f)供給単価 給水収益 29,338,940円 有収水量 753,326m³ = 38円95銭

(4)会計 (f)重要契約の要旨 (10万円以上のみ)

Table of major contracts with columns for 契約年月日, 契約金額, 契約の内容, 契約の相手方.

(g)企業債の概況

Table of corporate bonds with columns for 種類, 借入先, 前年度末償還元金, 本年度下半期償還額, 本年度下半期末残高.

役場庁舎を増築 必要最少限に

町長は初議会のなかで、当面する諸問題について、亀田小学校改築事業も五月十八日に竣工検査を行な...



昭和46年度亀田町水道事業会計予算

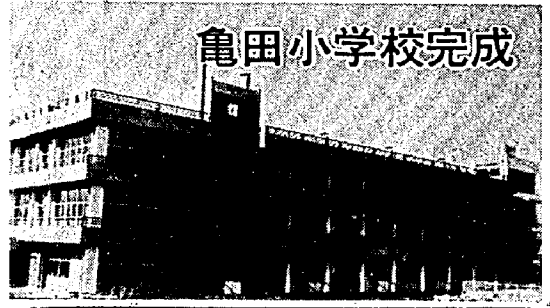
Large budget table with columns for (収入) and (支出). Includes sub-totals for 66,062千円.

★資本的収入額に対して不足する額9,825千円は、過年度損益留保資金3,054千円、...



### 保健衛生だより

日	曜	実施内容	該当者	会場
2日	水	胃部検診	希望申込者	東区民会館
3日	木	〃	〃	公民館
8日	火	〃	〃	公民館
11日	金	乳児検診	46.3生れ	公民館
14日	月	妊婦検診	5月届出た妊婦	公民館
15日	火	百日咳、ジフテ リヤ、破傷風、 三種混合	45.4.2~45.12. 31生れ	公民館
16日	水	予防接種	〃	公民館
17日	木	〃	〃	公民館
18日	金	育児学級	44.2.3.4.5月生れ の保育者	公民館
22日	火	離乳食講習会	46.2月生れの保 育者	公民館
23日	水	三才児検診	43.5.6生れ	公民館



### 亀田小学校完成

五月二十四日午前十時から亀田小学校校舎増改築事業完成の竣工式が工事関係者、来賓、教職員、児童等の参加をみて盛大に行なわれた。当日は午前九時から受付が行なわれ、受付をすまされた方から新しい校舎の自由参観があり、校舎のす

ばらしさに感心されておりました。参観された方から式場の体育館に参集され、午前十時から竣工式が行われました。池田助役の開式のあいさつにはじまり、藤田町長の式辞、窪田建設課長の工事報告につづき、工事関係業者、加賀田組、八重電業、小木工業、アト建築設計に対し感謝状の贈呈、元通産省故阿部誠充氏の遺族からの香典返しに対する町からの感謝状を建久組社長、阿部文蔵氏に贈呈、つづいて石本県議、宮藤課長の祝辞、高橋小学校長、亀小児童代表星井淳司君の謝辞があり、池田助役の閉式のあいさつで、式はとどこうりなく終了しました。

姓	名	住所	年齢	性別	職業
裕美	久石井	21区	23	女	世帯主
克朗	久夫	23区	26	男	
栄一	栄一	26区	27	男	
隆	武	27区	33	男	
憲一	憲一	17区	25	男	
定清	定清	36区	47	男	
健作	健作	33区	33	男	
正	正	47区	33	男	
敏郎	敏郎	11区	33	男	
登	登	33区	33	男	
芳夫	芳夫	3区	25	男	
幸夫	幸夫	3区	25	男	

おたんじょうおめでとう



姓	名	住所	年齢	性別	職業
裕美	久石井	21区	23	女	世帯主
克朗	久夫	23区	26	男	
栄一	栄一	26区	27	男	
隆	武	27区	33	男	
憲一	憲一	17区	25	男	
定清	定清	36区	47	男	
健作	健作	33区	33	男	
正	正	47区	33	男	
敏郎	敏郎	11区	33	男	
登	登	33区	33	男	
芳夫	芳夫	3区	25	男	
幸夫	幸夫	3区	25	男	

昭和十六年十二月八日以降、戦役の軍人軍属等に、その遺族に弔慰金が支給されましたが、その後、妻、子、父母など再婚したり成人したり、又は死亡などして昭和四十年四月一日には遺族年金や公務扶助料を受給する者がなくなった戦没者に対して、そのあとに残った兄弟、姉妹などに特

### 遺族特別弔慰金が一部改正になりました

別弔慰金三万円の国債が支給されます。請求手続きは役場民生課で行ないますが、色々細部規定がありますので、あなたに請求権があるかどうか該当しそうな方は一応民生課に申し出て下さい。改正になった事項

施した事業で、昭和四十五年事業予算は五、八八三万円で、財源は国の補助金一、八二六万円、起債二、七一〇万円(簡易保険資金)で町の財源は一、三四七万円でした。昭和四十六年度分の国の補助金や起債はまだ決まっておられません。

### お詫び

五月号広報かめだに、町議会議員紹介のなかに「長谷川政夫」さんを「長谷川止夫」と紹介し、おたんじょうおめでとうに小島義朗さんの出生児に美和子さんを和子とお知らせいたしましたので、お詫びして訂正いたします。

姓	名	住所	年齢	性別	職業
裕美	久石井	21区	23	女	世帯主
克朗	久夫	23区	26	男	
栄一	栄一	26区	27	男	
隆	武	27区	33	男	
憲一	憲一	17区	25	男	
定清	定清	36区	47	男	
健作	健作	33区	33	男	
正	正	47区	33	男	
敏郎	敏郎	11区	33	男	
登	登	33区	33	男	
芳夫	芳夫	3区	25	男	
幸夫	幸夫	3区	25	男	

おくやみ



ただし改正前の規則によつてすでに支給を受けた遺族のある戦没者の兄弟、姉妹などは除きます。

- ①戦没後、遺族以外の者の養子となった兄弟、姉妹など。
- ②戦没後、遺族以外と婚姻し、性を改めた兄弟、姉妹など。
- ③戦没者の入隊の当時、生計関係のなかった兄弟、姉妹など。

たばこは町で買いましょう

### 検察審査会の活用を!

交通事故・詐欺その他の犯罪で被害を受けたのに検察官が犯人を裁判所へ起訴してくれずなっとくがいがない。こんな方は新潟市学校町一新潟地裁四階、新潟検察審査会事務局、電話(新潟〇二五二)二二一四一三二にご相談下さい。

審査の申立てに費用はいっさいかかりません。審査会は申立を受けるとくわしく調査し、事件が起訴されるべきものと判断したときは、検事正にその旨を勧告する国の機関です。

### 今月の当直医

6日...藤崎医院(本町3) 電話013072番

13日...押木医院(本町4) 電話012052番

20日...阿部医院(新明町5) 電話012045番

27日...三ツ又高橋医院(城山1) 電話012970番

●渡辺病院(西町2) 電話013111番 当直医が診療に応じます

●中川医院(東本町5) 電話013060番

●堀・本園医院(東本町5) 電話012349番

●佐藤医院(下早) 電話012878番

医師在院の場合 診療に応じます。