

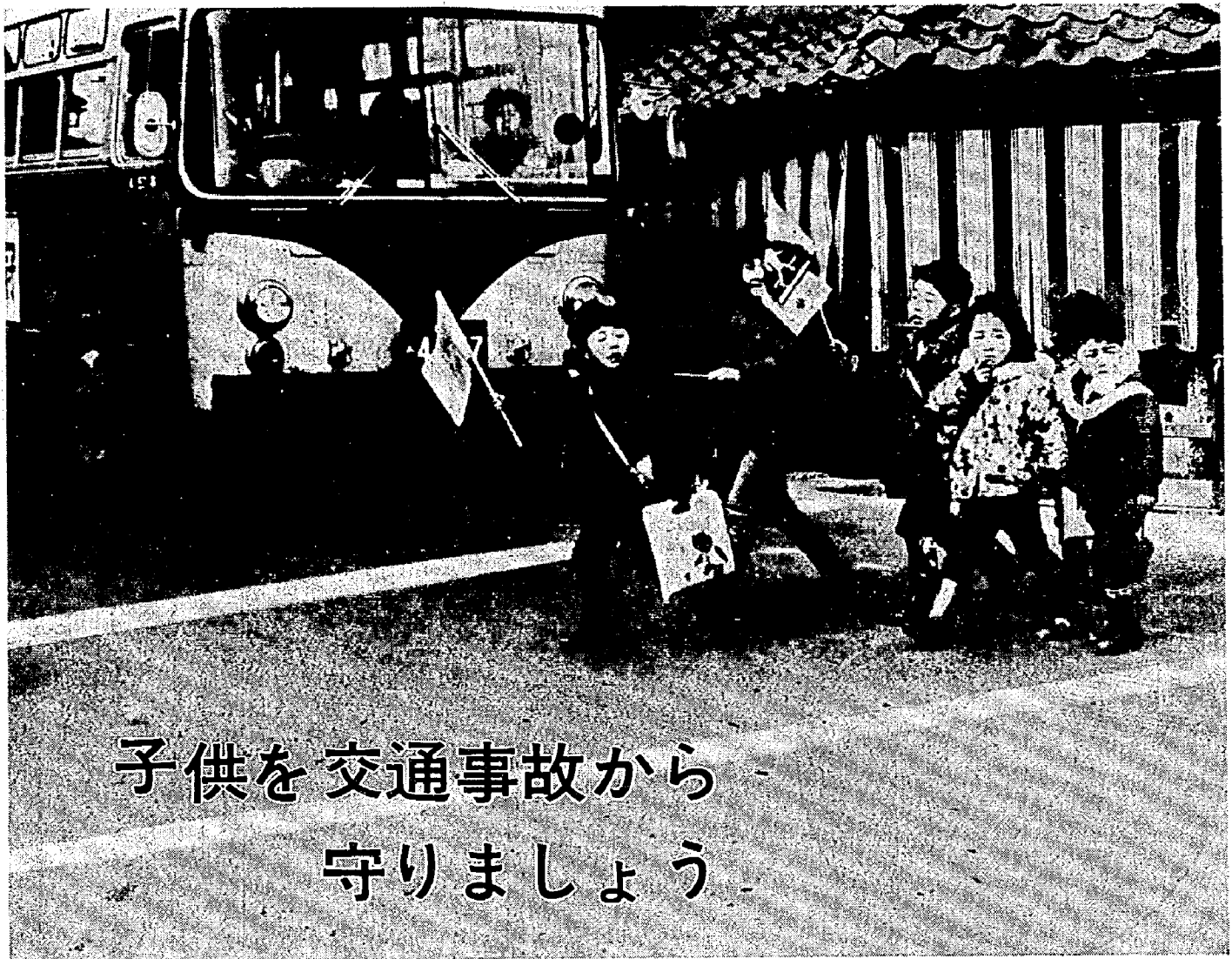
広報かめだ

町の人口	
人口	22,091人
男	10,693人
女	11,398人
世帯数	4,637
44.3.1現在	

4 月
毎月1回1日発行
NO. 6

■発行所 亀田町役場

■編集責任者 松原元一



子供を交通事故から 守りましょう

下校時に多い子供の事故

例年、春の訪れとともにこどもの交通事故が激増し、多いこどもの生命が、うばわれております。

春になりますと急に子供が外で遊ぶ機会が多くなり、外での事故が目立つてきます。

交通事故にあつたり、池や川に落ちたりする事故も多く、これ等の事故は登校時より下校時に多いといわれております。登校時、下校時は廻り道でも安全な道路を通るように注意をして

いたゞき、横断歩道の渡りかたなど、町も家庭も学校当局も、新入学の子供さんには十分に注意しましょう。警察では、このほど、昭和四十三年の子供の交通事故白書「をまとめて、各市町村内の幼児、児童生徒の事故発生件数や原因などを分析した結果、路上遊びや飛び出しなどに注意するよう呼びかけた交通事故白書を各市町村に配布してきま

した。

その白書の内容は、四十三年一月から四十三年十二月までに発生した子供(中学生以下)の事故件数は、県下では千四百四十四件で、前年より九十六件も増加し、うち死亡者が三十八人で、前年より三人も増えたことがあきらかにされています。子供の交通事故は、交通事故全体の占める割り合

件数の一五・六%、死者は十三・一%、傷者二二・九%で年々増加しています。事故発生を月別に見ると、四月から八月までが多く発生し、四月は特に三月に比べ子供の交通事故が倍増しています。又時間的には午後五時から七時の間が最も多く、次いで午後三時から五時までで、放課後の解放感と帰宅後、道路で遊ぶ機会がふえるためとみま

す。

交通事故の原因をみると路上の飛び出しが全体の三一・八%でトップ。車の直前直後の横断が二位、自転車で右折、左折の合図をしなかつたため起きた事故と路上に遊んでいて起きた事故も四十九人もありました。亀田町でも十六件で負傷された子供達が十八人もおり、これ等の交通事故をなくするには、①学校や幼稚園付近では車のスピードを落とす。②横断歩道の手前では追い越しをしない。③幼児の一人歩きには必ず一時停車か除行するなどの点を要望している。一方、父兄や学校には子供達に通学路を通らせ、路上遊びや道路への飛び出し等に注意するなど、お互い気をつけて子供を交通事故から守つてやりましょう。

りましょう。

昭和44年度予算きまる

一般会計 予算総額 4億23,382千円

新年度(四月から来年三月まで)の町予算が去る三月二十八日の町議会で決定されました。今年度の一般会計予算額は歳入、歳出ともに、四億二千三百三十八万二千円、前年度の当初予算と比べますと三千六百二十二万円の増額となります。

この予算編成の背景となりました町の財政事情は、町民税や、たばこ消費税などの伸びやみに加えて、財政硬直化のきびしい制約を受けています。したがって自己財源は割合伸びず、地方交付税、国庫支出金、起債(借入金)に対する依存度が強くなっています。本年度の歳入予算の内容は、地方交付税や起債、国庫支出金など、いわゆる自己財源以外のものが予算の四四%をしめています。このように町財政は苦しく、そのために事業面に大きくブレーキとなっています。そこで本年度の予算編成にあたっては、経常経費をできる限り節約し、健全財政を基本としたものであり、その内容は次に示したとおりであります。

又、国民健康保険特別会計では歳入、歳出ともに、一億一千八十八万二千円、歳入の主なものは国民健康保険税、国庫支出金、一般会計からの繰入金であり、歳出に大きくウェイトをしめるものは保険給付費(診療費として医師に支払われる金)であります。

更に水道事業会計では、給水の関係予算の収入、支出ともに四千七百一十万円、収入面では企業債(長期事業債の返済金)と原水及び浄水の維持管理費であり、支出面では、資本的収入額が資本的支出額に不足する額六百八十二万五千円は、当該年度損益勘定留保金から補てんします。

この予算は町有地の売却代金で、一億二、二二二、〇〇〇千円、町債と、町が特定の事業を行うために借入れられる長期借入金です。

この町債を多く利用することは、良い事ではありませんが、財政的に苦しくなること、やむを得ずしたる事になります。

一般会計予算

歳入

(町の金庫に入る金)

△町税 一億八六、八九五、〇〇〇千円
 歳入予算のうち最も大きなものは、なんと云つても町税です。

町税には町民税など次の項目に別れています。

町民税 七、八、二五〇千円
 この内訳は個人分六、八、五〇〇千円、法人分が九、七二〇千円です。

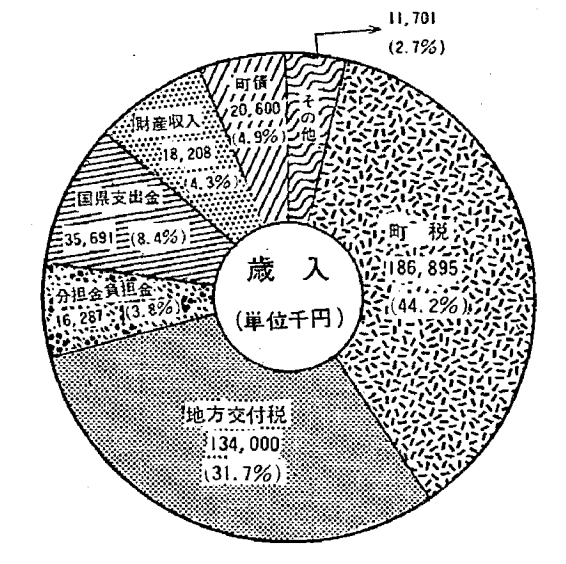
△固定資産税 五、九、三三五、〇〇〇千円
 このうち一般土地家屋などの部分が五、〇〇〇千円、国庫、電電公社など、固有資産分が四、三三三、〇〇〇千円です。

△軽自動車税 三、四七三、〇〇〇千円
 たばこ消費税 二五、四九九、〇〇〇千円
 あなたがたが毎日のように買われる、たばこ本入一箱のうち一円四角八銭がたばこ消費税として、町の収入として入ります。

△たばこ消費税 二五、四九九、〇〇〇千円
 たばこから買つて下さい。

△電気ガス税 一五、五四七、〇〇〇千円
 自動車取得税 四、七九〇、〇〇〇千円
 地方財政の補填財源として設けられたものであり、町民の道路の延長や面積、人口密度によつて交付額が決められておられます。

△木材引取税 一、〇〇〇千円



区分	43年度末現在見込高	44年度中増減見込額		44年度末現在見込高
		本年度中見込額	本年度中返済見込額	
1. 普通債	114,454		5,099	109,355
①土農林水産	10,734		1,597	9,137
②教育	308		308	0
③公債	87,930		2,743	85,187
④公債	931		70	861
⑤公債	211		211	0
⑥公債	14,340		170	14,170
2. 災害復旧	45,535		1,279	44,256
①土農林水産	148		77	71
②教育	1,165		165	1,000
③教育	44,222		1,043	43,179
3. その他	89,518	3,700	14,445	78,773
①退職手当	1,500		300	1,200
②地盤沈下対策	15,470		638	14,832
③公民館建設	2,696		268	2,428
④減税補てん	59,689	2,700	12,470	49,919
⑤消防施設整備	3,752	1,000	582	4,170
⑥町民プール建設	6,411		187	6,224
合計	249,507	3,700	20,823	232,384

※県貸付金は含まれていません。(単位千円)

公債費現在高(借入金)

本年度借入れと返済見込額調べ

昭和44年度末二億三、三、三八四、〇〇〇千円

歳出(町の仕事に使われる金)

主な事業 庁舎敷地 道路整備 など

△議会費 一、二、六八一、〇〇〇千円
 町会議員の報酬や費用弁償などが計上されてあります。

△総務費 八五、八六四、〇〇〇千円
 役務業務の維持管理をはじめ、交通安全対策、広報の発行、税務事務や戸籍関係のいつさいの経費です。多年の懸案であった夜場庁舎の建設もいよいよ計画され、まず敷地の購入費として、一七、六〇〇千円が計上されました。さらに住居表示費も新たに含まれています。

△民生費 五八、九三六、〇〇〇千円
 町立、四カ所の保育所関係の経費をはじめ、養老、早通、日本保育所の委託費が計上されています。また、国民年金の事務経費、国民健康保険会計への繰入金、民生委員の活動費、村松養老院の負担金なども含まれています。

△衛生費 三七、三九二、〇〇〇千円
 この予算の主なるものは町と横越村で、経営している

△衛生処理組合の負担金 一、二五三、〇〇〇千円
 一、二五三、〇〇〇千円が一回大きくくしめています。更に結核検診をはじめとする予防費、清掃費、火葬場の維持管理費などが計上されています。

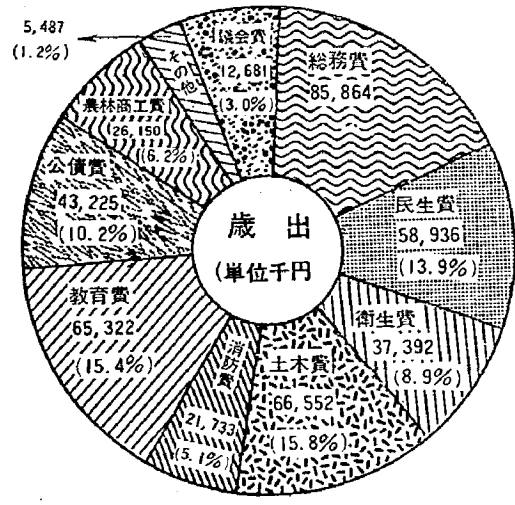
△労働費 三、三四七、〇〇〇千円

△農林水産費 一六、四〇三、〇〇〇千円
 農業関係いつさいの経費で、アメリカカンパニオンの防除費も含まれています。

△商工費 九、七八七、〇〇〇千円
 この経費の主なるものは産業育成資金と商工会議所など町の商工業の経営助成費であります。

△土木費 六六、五五二、〇〇〇千円
 毎年計画的に行われております。道路舗装や側溝の新設改良、県道工事に対する地元負担金、さらに本年完成の大野幹線道路の拡市工事経費であります。また用途地域指定による土地利用計画費が、新しく含まれております。

△消防費 二一、七三三、〇〇〇千円
 常備消防隊いつさいの経費と、消防団員の報酬や消火栓の設置であります。



学校の水洗便所建設費が、八、二〇〇千円が計上されてあります。

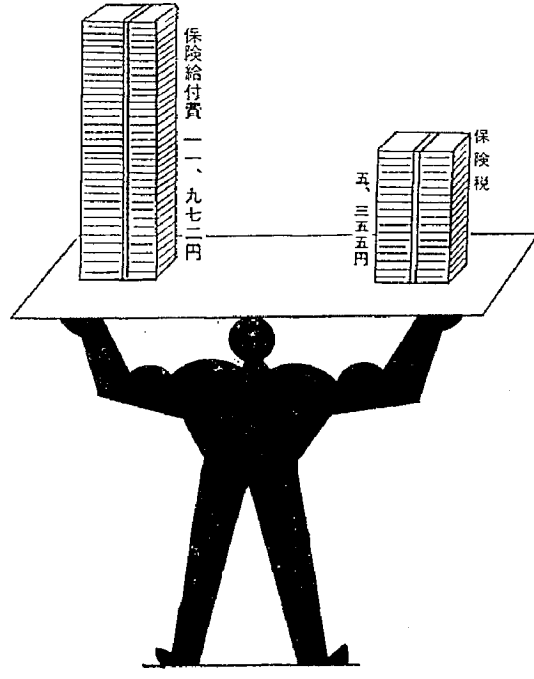
△教育費 六五、三三三、〇〇〇千円
 この内訳は、教育総務費 一五、六九八、〇〇〇千円
 教育委員会の運営管理費 五〇、六三五、〇〇〇千円

△小学校教育費 二九、五三七、〇〇〇千円
 亀田、東、早通三カ校の維持管理費であり、早通小学校費 一〇、〇〇〇千円

△公債費 四三、二二五、〇〇〇千円
 町が大きな事業をするとき、国や県から借入れたお金の返済金で逐年、多くなり財政を圧迫しています。

△諸支出金 一〇、〇〇〇千円
 △子備費 二、一三〇、〇〇〇千円

国保被保険者1人当りの保険税と保険給付費比べ



水道事業会計予算

収益的収入及び支出 四七、〇一〇千円
 資本的収入 七、八二五、〇〇〇千円
収入 八二五、〇〇〇千円

△収益的収入及び支出
 営業収益 四六、九二〇千円
 営業外収益 九〇千円
収入 四七、〇一〇千円

△資本的収入及び支出
 工事負担金 一、〇〇〇千円
 建設改良費 一、四九四千円
 企業債償還金 六、三三二、〇〇〇千円
支出 八二五、〇〇〇千円

△収入超過額が、資本的支出額に不足額六、八二五、〇〇〇千円を補てんします。

電話変更のお知らせ

水道局の電話番号が4月11日から変わります

☎ 3101 (代表)
 ☎ 3102



「幼児の読書研究」のアンケートをまとめる

昭和三十七年頃を境にして、各家庭にテレビが普及し、お父さんもお母さんも、子供さんもテレビのとりこになり、その反面、本を読む人が少なくなつたようである。

以前の公民館図書室は、押す押すの繁盛で行列をつつて借りに来る状況でした。

そこで公民館では、本を読むお父さん、お母さん、子供さんになつていただき、たいに、町立保育園四カ所を対象に、若いお母さん方に働きかけましてアンケートをとり、まとめてみました。

このアンケートが少しでも多くの方々の参考になれば幸いです。四月を契機に親子で読書に親しんでほしいことを目的にしました。「親子文庫」をつくりました。

①アンケートのまとめ
 (調査期間)
 第一保育園は、一月十日から二十日まで、第二、第三、第四保育園は、二月十日から二十日までとして実施しました。

(調査方法)
 保育園を通して家庭に配布し、無記名で提出してもらいました。

(調査対象)
 園児のお母さんを対象としました。

アンケートの内容と回答

(1)園児の母親として一日どのくらい子供といつよになつて読書してあげていますか。

	第一保育園	第二保育園	第三保育園	第四保育園	合計
(1)10分~20分くらい	14人	12人	7人	11人	44人
(2)30分~1時間	9	3	9	7	28
(3)1時間	0	1	0	0	1
(4)何もしてあげられない	5	0	1	2	8
(5)子供にせがまれた時だけ	33	23	14	25	95
(6)暇のある時だけ	2	10	20	13	45
(7)無記入	2	0	0	1	3

(2)あなたは母親として子供の読書指導にどんな悩みをもつていますか。

	第一保育園	第二保育園	第三保育園	第四保育園	合計
(1)夫婦共稼ぎのため疲れて子供に本を読んでもあげられない	14人	10人	6人	13人	43人
(2)年齢に応じてどのような本を買ってあげてよいかわからない	11	2	4	5	22
(3)本が高くてなかなか買ってあげられない	12	2	6	6	26
(4)子供の読書指導についてどのようにしてあげたらよいかわからない	15	7	13	14	49
(5)子供が多くて読書指導どころではない	0	1	0	1	2
(6)テレビの影響で本を買ってあげても読まない	13	5	5	6	29
(7)家事におわれて子供を読書指導どころではない	11	12	10	2	35
(8)その他の意見	4	1	0	2	7
(9)無記入	0	7	10	10	27

(3)あなたは公民館の中に図書室があることを知っていますか。

	第一保育園	第二保育園	第三保育園	第四保育園	合計
(1)知っている	52人	35人	36人	36人	159人
(2)うすうす知っている	6	5	9	13	33
(3)知らない	7	5	7	9	28

(4)公民館の図書室にどんなことを希望しますか。

	第一保育園	第二保育園	第三保育園	第四保育園	合計
(1)是非お母さん方に読書指導して欲しい	8人	11人	6人	16人	41人
(2)公民館で幼児の本を購入して保育園を通して貸出して欲しい	48	22	20	31	121
(3)部署(町内)ごとに「母の会」を通して読書指導して欲しい	3	3	7	3	16
(4)保育園の先生と母の会いっしょになつて読書サークルをつくらせて欲しい	13	11	10	8	42
(5)その他	0	0	0	0	0
(6)無記入	0	1	10	4	15

図書室だより

NHK札幌支局と連携し、NHKの「天と地と」(海音寺潮五郎原作)が爆発的な人気をよんでいます。公民館図書室もこれに併行して「天と地と」(朝日新聞社、角川文庫出版)が、ひつぱりだして貸し出されています。

今年度は、予算も増えていますので、できるだけみなさんのご要望に応えて図書貸し出しを実施します。

明治百年記念と婦人会の活動

他田町婦人会では昨年の明治百年記念事業として、婦人会記念誌(私達のあゆみ)の発行と記念植樹を計画し実施いたしました。

記念植樹としては、桜の苗木をあつせんし全町的に普及するとともに記念日(十月二十三日)には、公共の施設である神社境内や保育園敷地に、婦人会員の手で植樹し関係者から喜ばれ感謝されました。

また、記念誌「私達のあゆみ」は、昭和二十七年一月十三日結成以来の経過やその活動状況、あるいは会員の想い出など、多彩な記事を集録し、婦人会誌として発行いたしました。

後継者にのこしたいということでもあります。

さいわいにも会誌発行に對しては、このほか会員の関心が強く「匿名」募集があつて選定に困り、やむを得ず理事を開き投票によりようやく決定をみたという一幕もありました。

また会誌に婦人としての日常生活に關係ある生活の知恵的な資料も収録し、さらにその内容充実のため「座右の書」として役立てることにいたしました。

町民のみならずご期待を乞うたいです。

健康な汗を！

体力づくりスポーツ教室へ

県では一昨年より、健康にして明朗な県民、特に青少年の育成のために、スポーツ活動をいっそう普及させる必要があるとして、学校体育施設を一般住民に開放し、体育の場を提供するよう指導してきました。

町教育委員会でも町民の体位向上、健康増進にと、他田小学校の体育施設を開放してきていますが、三年目を迎えるようやがて参加者も多くなり、各種目ごとのスポーツ教室も軌道にのつてきました。

しかし利用はたいいてい夜間になるため、照明施設をもつと明るくして欲しいと

「梨の実」チーム優勝

町民バドミントン大会
 三、四月十六日に行なわれました。第七回町民バドミントン大会に、梨の実合唱チームが、優勝いたしました。

大会は十一チームの参加を得まして、実施されたのですが、梨の実チームは決勝で高校生チームを破りました。

この三月十六日に行なわれた、第七回町民バドミントン大会に、梨の実合唱チームが、優勝いたしました。

卓球教室のお知らせ

公民館では町民の基礎体力づくりの一環として、町民卓球教室を行つております。どなたでもおいでください。初心者の方には卓球連盟の人達が指導にあたります。

毎週……土曜日
 時間……6時30分より
 場所……公民館講堂

集会には映画を

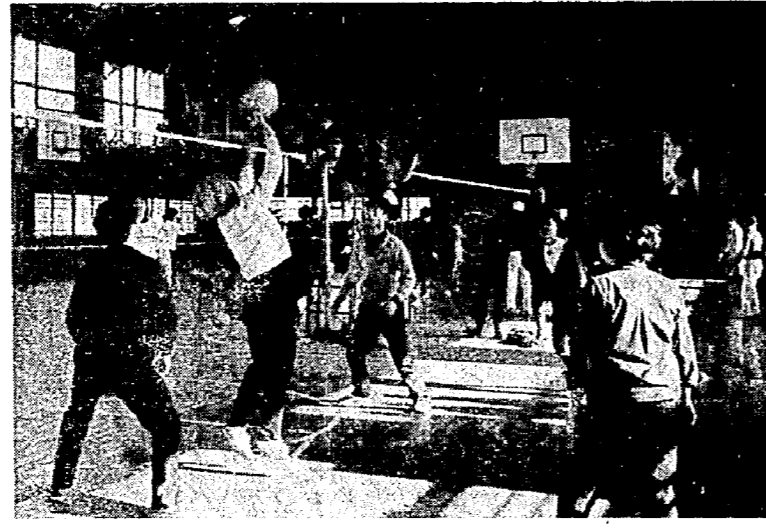
利用される視聴覚機材用する日から、一週間前に公民館へお申し込みください。

内容は教育映画や記録映画、マンガなどがあります。なお、視聴覚ライブラリーには、映画のほか、スライド、紙芝居、録音テープなどがあります。

植えかえ 盆栽づくり講習会

最近、盆栽熱はいよいよさかんになってきました。いつもわたしたちの心をなごませてくれます。みなさんにぎりの土さいあれば、木を愛し土と親しめる盆栽づくりは、機械化された毎日の生活のなかでは大切な息抜きとなつております。

四月二十七日、公民館で



一、被保険者証更新について
 今まで使用して居りました色紙の被保険者証は、三月三十一日で無効となり、四月一日から新しい薄紫色の被保険者証に変わりました。

四月から診療を受ける人は、新しい被保険者証を医療機関の窓口へ提出しなければ受診出来ませんのでご留意願います。

新しい被保険者証は、世帯の記号番号が全面的に変更されており、四月以前から継続して治療を受けて居りましても、新しい被保険者証を窓口へ提出し記号番号の確認を受けたら治療

国民健康保険証取扱いについて

二、保険税の納期回数変更について
 保険税の納期は年十二回で各月末日が納期日でありましたが、他税の納期との均衡を保ち、徴税事務の合理化につとめたいこと、納税者の煩雑さをさけるなどから四十四年度から

このようなことをやりますと、被害者たる被保険者が後になって、保険証を使用したため国保が医師に支払った七割の額を、被害を受けた年、自割を負担せよと云うことになりかねません。

加害者が全額負担しなければならぬことになってお

最近、各区の補選や、老人クラブの集りに、映画が話し合いの材料に、あるいは一般集まりに利用されています。

これは公民館を通して、県視聴覚ライブラリーからフィルムを借りてくるものなので、ご希望の方は使

火事は一九番です



四月一日から四月七日まで県下一斉に春の防火運動が実施されます。

これから本町では、最も出火率の高い時期となり、予防体制の強化を図る目的から火の用心の広報宣伝や防火対象物及び危険物取扱施設などを立入検査するとともに小学校や特定施設の避難訓練の指導も行ないます。

本町では、今年(三月三十一日現在)すでに六件の火災が発生しております。一般家庭には防火に関する事項を印刷した「防火だより」を配布いたしますからよく読んで下さい。

固定資産税はどうなっているか

固定資産税は、その地域に土地、家屋、工場、事務所などの固定資産を持つ個人や法人にかかり税率は百分の一・四となつていますが、議会の承認を得て百分の二・一まで引上げる事が出来ます。

但し、課税標準となるべき額が土地にあつては、八万円、家屋にあつては五万円に満たない所有者においては、固定資産税は免除されておりますが、財政上その他特別の必要がある場合は

一坪以下の新築住宅に対し税額の二分の一で、三年間だけ減免の特典があります。本町に於ける前三年間の固定資産税は左記の通りで、広く一般財源として使用されておりますので

本町では課税標準の百分の一・四です。これはその年の一月一日現在の固定資産の課税標準に税率を乗じて計算し、納期は四月、七月、九月、十一月の四期に分けて納入される仕組みとなっております。

議会の承認を得てその満たない固定資産であっても課税できることになっておりますが、本町では免税の取扱をしていません。又、新築住宅建設促進の一助として坪当り八万円以下でその延坪数が二五・七

前3年間の固定資産税	さい。
40年度	29,711,850円
41年度	33,951,940円
42年度	39,562,760円
一世帯当り	
40年度	6,801円
41年度	7,597円
42年度	9,966円

バス停留所の移転

仲町停留所がシヨッピング前
三ツ又新潟線が堀雨具店前

亀田町交通安全対策協議会が三月十二日開催されて亀田町を通ずる国道四十九号線の朝夕の交通ラッシュを対策を協議し、朝夕の交通ラッシュの緩和をはかるため現在のバス停留所を一部移転することを決め、近く陸運局より許可のあり次第移転することになりました。現在の三ツ又停留所の新潟行線を第四銀行向いの堀雨具店前に移転し、仲町停留所の新潟行線、新津、酒屋横越線(全線)とも下町のシヨッピングセンター前(おたんじよう)へ電話して下さい。

おたんじよう おめでとう

和弘	勝利	4区
暁子	隆義	1区
豊樹	悟	10区
紀雄	光雄	16区
敏子	昭夫	44区
靖子	勝郎	4区
直美	一郎	8区
英行	順英	34区
惠理子	渡辺 猛	1区
靖夫	渡辺 司	13区
浩仲	荒井 仁一	22区
克二	小池 光男	27区
美智代	岡田 昌護	12区
豊子	岡田 昌明	12区
英明	乙川 博	1区
聖子	村山 武男	23区
正喜	小林 正勝	19区
雅彰	伊島 輝男	29区
美奈子	風間 善光	2区

則浩	佐藤 実	49区
則子	窪田義之利	4区
明	虎沢 国男	46区
真弓	村上 上	25区
美智子	渡辺 貞雄	50区
亮子	宮島 誠亮	30区
雄次	塚本 七郎	27区
俊哉	植村 義徳	33区
泰輔	長谷川昭市	19区
直美	長谷川吉広	16区
正則	小泉 三男	33区
都茂子	塚本 茂	32区
利幸	高橋 兵一	44区
幸	渡辺 勝	23区

おくやみ (死亡)

小川 キン	世帯主	48区
斎藤 友吉	リツ	4区
山崎 洋児	千代木	14区
古泉 ツル	貞次	26区

今月の納税

固定資産税 第1期分
軽自動車税 全1期分
国民健康保険税 1期分 (4・5月分)

4月30日が納期です
忘れずにお納めを

今井 トメ	47区
桜井 ヤイ	19区
村山 立	25区
日井喜四郎	41区
川崎タツエ	29区
丸山 仙二	44区
武田 ミタ	43区
石本 タケ	3区
村上 ヨリ	16区
上村 イワ	30区
榎並 茂	16区
串田伴一郎	1区

保健 衛生

だより

2 種痘(研修所)
3 "(公民館)
14 種痘検診(公民館)
18 犬の登録と注射
(城山クラブ前、早通小学校、東区民会館)
19 犬の登録と注射(公民館)
22 乳児検診(公民館)
23 "(公民館)
25 妊婦検診(公民館)
25 生ワクチン授与(公民館)
30 生ワクチン授与(研修所)

四月の解説

四月の和名は「卯月」(うすぎ)といわれています。卯の花が咲くので、卯の花月というのを略して、卯月といったようです。しかし、これは旧暦四月の異称で、太陽暦との差はぬぐい切れません。語感も季節感もだいぶ違ふようです。四月は一年を通じて、気温の上昇の割合がいちばん大きく、裏日本と表日本の気候の差も少なくなり、全般的に花袋りの日が多く、空気が乾くうし、時には強い南風が吹きます。麦は穂を出し、カエルが鳴きはじり、苗代の準備や野菜の種まきにいそがしくなります。全国ほとんど花で飾られ花見、潮干狩、ピクニックなど、人々の動きも活発になります。

今月のよみ
4月