

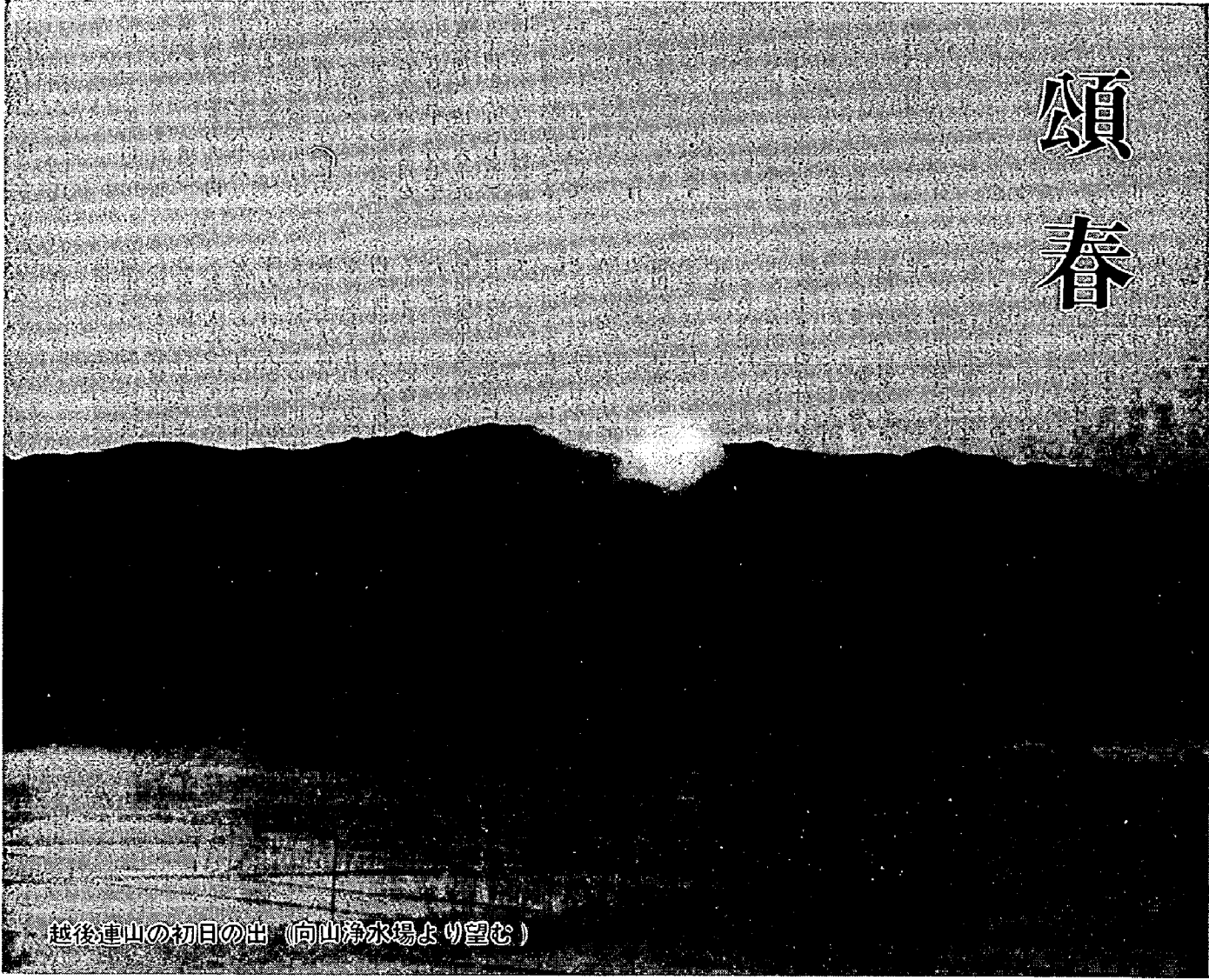
# 広報かめだ

町の人口	
人口	22,016人
男	10,654人
女	11,362人
世帯数	4,604
	43.12.1 現在

1 月  
毎月1回1日発行  
NO. 3

■発行所 亀田町役場

■編集責任者 松原元一



## 頌 春

越後連山の初日の出 (向山浄水場より望む)

### 年頭のあいさつ

町長 藤田新坪



明けましておめでとうござい  
ます。各ご家庭におかれまして  
は、お健やかに笑顔を揃えて新  
らしい年をお迎えになられたこ  
とと心よりお慶び申し上げます。  
願ひ見るに昨年は恵まれた天  
候と平常の努力が相俟つて、農

家は空前の豊作を取められ、勤勞所得者の方々も産業界の  
好況に伴ない、これまた最高のボーナスとか新聞に伝えら  
れ、商業界も活況であつたと聞いております。こうした事  
が反映してか共同募金、及び歳末助け合い運動にも好成績  
を上げられ、恵まれない家庭に聊かたりともお慰めする事  
が出来得まして無事越年し、茲に新しい年を迎えました  
ことはご同慶に堪えない処であります。

町と致しまして、町民各位のご協力に依りまして四十  
三年度事業は順調に施行され亀田小学校のプールも七月下  
旬には立派に完成し、PTAの要望であつた各学校毎にプ  
ールを、との念願もこれで達成出来ました。第一保育園の  
改築工事も着々進み予定しております三月には、竣工出来  
得るものと期待しております。

昨年は輝かしき明治百年史の年でありましたが、本年は  
百一年目にあたり新しい歴史の第一歩を踏み出す意義あ  
る年と考えられますので町発展の爲め力強く一歩一歩前進  
致したいと心に誓つております。

町の現状を見ますとき、当面最も急がねばならぬのは稲  
葉舟戸山線および亀田バイパスの建設促進であります。

交通ラッシュ時の交通状況を見ますと横断歩道を通る人  
は、常に生命が危険にさらされておる状態であります。

積雪のときには恐らく交通はまひするであります。次  
にし尿処理施設もどうしても急を要する問題であります。  
現在は白根市に委託しておりますがこれも限度があり  
ますので一兩年の内には解決せねばならぬと考えておりま  
す。更にまた亀田小学校の改築も大きな課題の一つであり  
ます。新興住宅地の道路整備も容易からぬ仕事であります

このように考えますとき町には重要な問題が山積してお  
りますので新年を迎え真剣に取り組み順次解決の方向に向  
つて前進いたし度いと年頭に当り決意を新たにいたしてお  
りますので、町民各位のご協力をお願い致しまして新年の  
挨拶といたします。







# 華美になる成人式

## △全成人者にアンケート▽

一月十五日は「成人の日」です。この「成人の日」には、「おとなになったことを自覚し、みずから生き抜こうとする青年を祝い励ます」日であり、この日には全国各地で、二十歳になり、おとなの仲間入りをした若人を祝い励ます成人式が催されます。

むかしは、おとなの仲間入りは徴兵検査であり、その後には徴兵検査と同日、成人式が一つの区切りとなつたといえます。

二十歳になると、社会的に、法律上の行為能力が与えられ、民法、刑法などの法律の責任が課せられ、選挙権が与えられます。

しかし近年、成人式は、そのような社会的意義はややもすると忘れられがちで華美になりつつある成人式が問題になっております。

和服の展示会のように競いあい、住民の間からもなにかして欲しいとの意見がかなり出てきています。

公民館は、これを画一的に規制することは、できませんが、成人式をむかえる方々に対しては、「華美にならないよう慎んでほしい」といことを毎年働きかけてまいりましたが、特にアンケートをとりました。

みなさんの参考にしたいた

思います。

なお、残念なことにアンケートを提出された方が、男子で一六・八%、女子が二七・三%と全成人者の考え方を反映させますには、不十分ですが、この結果にもとづいて判断してください。

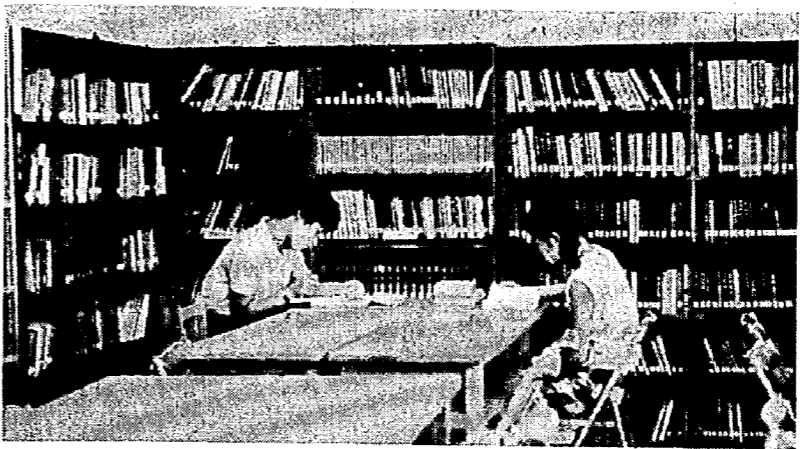
調査方法と内容

一、対象者  
昭和23年1月16日から昭和24年4月1日まで

二、調査状況  
男44、女85、計129

三、調査の内容と結果  
あなたは、一月十五日に予定している成人式に出席しますか。

よい	35%	42%
よい	4	23%
わからない	4	20%
×悪い場合(八月十五日)		
年々、服装が派手になつてきているが、あなたはどのように考えますか。		
よい傾向	3	2
わるい傾向	22%	49%
やむを得ない	18%	34%
あなたは、成人式に出席される際の服装はどのようにしますか。		
洋服	36%	17%
和服	44%	52%



まだ決めていない 成人式の行事の一環として次の中から希望を選んでください。

講演	12	26
映画	17	25
フォークダンス	11	23
日本民謡	1	3
その他	2	4

この結果からみまると、まず関心の度合は男性よりも女性の方が高いことがわかります。また成人式の出席率も約80%くらいと思われ、期日の問題につきましても今まで通りがよいは男性が圧倒的に多くなつております。

公民館の図書室では、あなたのおいでをお待ちしています。図書もご希望に応じて購入することもできますので、お申し出てください。貸出方法は次の通りです。

貸出日：毎日午前9時～午後5時  
まで(冬は4時30分まで)  
夜、木曜の午後7時～9時  
休館日：祭日、貸出者  
貸出者：中学生以上、他  
町内在住  
貸出冊数：1冊以上  
貸出期間：1週間  
貸出料：町民一人当り六円八十二銭

## 公民館の図書室から

法は次の通りです。

団体貸出人数5人以上のグループ、または団体。貸出冊数1人1冊～2冊まで。

貸出期間1週間。

町民一人当り六円八十二銭

昭和四十三年度の主な各町村の公民館図書購入費を調べてみますと、おどろいたことに他町が二番目に低い結果がでてしまいました。良書をとりぞろえるためにも、図書購入費の増額が必要とす。

新刊図書紹介

青年と人生を語る  
アンドレモロー  
日曜園芸10か月  
石渡 重子  
日本人のスキー  
三浦雄一郎  
超高層ビルの暗  
武藤 清  
思想との対話 大河内一男  
昭和史の天皇 鈴木 敏夫  
日本の詩歌 山越 豊  
三匹の蟹 大庭みな子  
ドクトルマン ボウ青春記  
北 杜夫  
横ノ木は残った  
五味 康祐  
黄いろい船 北 杜夫  
世界音楽全集 中島 隆元  
風に吹かれて 五木 寛之  
自衛隊 朝日新聞社  
日本の一〇〇年 読売新聞社  
世紀の海底トンネル 粕谷 逸男  
世界一の新幹線 仁杉 巖  
川端康成 川端 康成  
石川達三集 石川 達三

## 図書貸出し状況

昨年一月以降、毎月、公民館の図書をご利用された方々の集計を行なつてきました。

月	男	女	計	貸出冊数
1	92	113	205	347
2	128	117	245	420
3	121	161	282	501
4	79	113	192	341
5	83	96	179	317
6	136	138	274	472
7	124	166	290	525
8	135	205	340	607
9	110	174	284	474
10	55	66	121	177
11	45	57	102	158
計	1,108	1,406	2,514	4,339



### 晴れ着姿はご遠慮を!

一月十五日の成人式は、ご数年晴れ着姿がくつと目立つようになりました。成人式には特に女子の晴れ着は「親は着せたいし子は着たい」これは人情かもしれせん。しかし晴れ着をつくりたくともつくれない人への思いやりがあつたら自粛に協力をと、町公民館では呼びかけています。

昨年の成人式は、ミズレ模様のお天気がつたこともあつて「あんな日でも成人式に参加するには晴れ着でないといけないのでしょうか」といってました。

その親は無理して子のために晴れ着をつくらせてやりにあつたにせよ、晴れ着をクリーニングに出さなければならぬ。三着行きの着が全額負担するのになつておられるからと云うのが主な理由と思ひます。

被保険者証で治療を受けられる。被保険者証を提示して治療を求めた場合に、保険医負担すること

## 赤ちゃんコンクール 入賞者きまる!

昭和四十三年度国民健康保険主催赤ちゃんコンクールは、国保強月間事業の一環として、さる十一月十八日から三日間にわたり、対象者二〇二名の中から慎重審査の結果、次の赤ちゃん一〇名が入賞とさきまりました。

なお、この度の対象者は昭和四十二年十月から今年三月までに生れた乳児です。

- 齊藤祐子 長女
- 今井智宏 長男
- 今井智宏 長男
- 今井智宏 長男
- 今井智宏 長男
- 今井智宏 長男
- 今井智宏 長男
- 今井智宏 長男
- 今井智宏 長男
- 今井智宏 長男

「交通戦争」といふ物騒な世の中です。私たちが私たちが家族がいつ交通事故に巻き込まれるかわかりません。故にケガをしたときはどうすればよいかということをおふだんから知っておく必要がありま。

軽いケガでも必ず警察に届けること。

事故にあつたとき一番大切なことは、たとえケガが軽かと思つたことがないと思つても速に警察に届けることです。

事故を警察に届けることは、被害者にとつては、事故を起した運転者や車の所有者の住所氏名、車のナンバー、その他損害賠償請求に必要な

## 国民健康保険(国保)と自動車事故

をして後でたいへんな目にあつては被害者もあるの注意をされた。

医療費は加害者負担のこと。

自動車事故で医師の診察を求めるとき医療機関の窓口で「保険証はききません」と云われることがあります。それは自動車事故等第

はこれを理由なくばつてとの出来ない制度になつております。

国民健康保険証を使用した場合、加害者が負担する医療費を国保が加害者からわかつて一時七割分だけ立て替えて支払うと云うだけで治療が終了次第、その立替えた額を加害者に請求する

「伊夜日子会館」竣工

さる十一月二十四日、袋津伊夜日子神社の境内にたいへん立派な会館が完成し、町長さんをはじめおおくの来賓をむかえて、竣工式が行われました。

これは27、28、29区の人たちが昭和39年以來、みんなの集る場所がほしいと幹部をはじめ、おおくの人たちが望んできたことでしたが、適当な場所と建物がなく頭を悩まして来たことでした。さいわい町で第一保育所の改築をするとき、三つの区長さんたちは町当局にぜひお助けをして欲しいと春以來働きかけると同時に、区内の人たちにも、この機会に永い間の願いを実現しようと、何回も幹事会や隣組長会議をはじめ

区全員に働きかけ、みんなの力で、みんなの会館を作ろうと話しあつた結果、総経費約二百二十万円の予算で後藤工務店さんに工事を依頼し、ホールと二つの部屋、湯呑所など全く近代的な設備で、さる十一月二十四日竣工式をむかえました。またこの場所が袋津の神社境内にあることから、三つの区全員から名前を募集し検討したところ、伊夜日子会館と名づけました。そして完成の翌日から、区の総会をはじめとして、婦人会、老人クラブ、自警団など、おおくの人たちの集りに使われ、最近では区以外の人たちにも毎日のように利用され、みんなにたいへんよろこばれております。

# 指定金融機関の窓口を！

社会経済の進展、行政需用の質、量、両面にわたる変化増大にもなつて、近年における地方公共団体の財政きほのほうちようはまつたくめざましいものがあり、財務活動もひんぼんとなり広域化していくとい

うけいこうにあります。財務事務をよりげん正に行うとともに事務をのうりつ的に進め、最少の経費をもつて最大の効果をあげるべく不断の努力をはらうことが要請されるわけです。この要請にこたえるため指定金融機関の制度が設けられたのです。

他田町の指定金融機関は左の通りです。  
 ※指定金融機関  
 第四銀行他田支店  
 税金等の収納取扱並びに支払全般の取扱をします。  
 ※収納代理金融機関  
 他田信用組合  
 他田町農業協同組合  
 税金等の収納取扱をします。  
 税金はこのような方法でも納められます。

現金、小切手、郵便為替、証券、郵便振替貯金払出証、国債、地方債または国債、若しくは地方債の利札等の有価証券を現金の代用として、その納付に使用すること及び指定金融機関等の口座を設けている納入義務者にあつては、口座振替の方法があります。  
 納税は、指定金融機関の窓口をご利用下さい。

## 所得税はどうかっているか？

所得税は、個人の所得に対してかかり、所得が多くなるにしたがつて税率が高くなる超過累進税率によつて計算されます。

所得税は申告納税制度をたてまゝとしていきまゝ納税者は原則として一月一日から十二月三十一日までの一年間の所得金額と税額を自分で計算して、翌年二月十六日から三月十五日までに確定申告をして納税します。確定申告によつて所得税をまとめて一時に納めることは納税者にとつて大きな負担となり、七月と十一月に予定納税をすることになります。

サラリーマンは勤め先から給料をもらうつど、所得税が源泉徴収され、しかも

各種控除額の一覧表

控除の種類	43年分 円
基礎控除額	157,500
配偶者控除額	157,500
扶養控除額	77,500
ただし①配偶者が不在の場合(1人目)	95,000
②控除対象配偶者が不在の場合(その世帯のうち1人)	80,000
生命保険料控除額(最高)	37,500
医療費控除額(最高)	300,000
損料控除額	長期のみ(最高) 10,000 短期のみ(最高) 2,000 長短期両方(最高) 10,000
障害者控除額	77,500
特別障害者控除額	107,500
障害者控除額	77,500
給与所得控除額	95,000
専従者控除額	265,000
青色申告特別控除額	150,000

年末に一年間の給料の総額と税額が精算されることになつていきますから、その給料以外にも副収入がある場合を除いて、通常確定申告する必要はありません。ところで所得税は、個人の所得をその性質によつて、利子所得、配当所得、不動産所得、事業所得、給与所得、退職所得、山林所得、譲渡所得、一時所得、および雑所得の十種類に分け、その種類ごとに所得金額を計算します。これらの所得は総合して課するのが原則です。しかし、利子所得と一部の配当所得などは総合されません。また退職所得と山林所得は、その性質上、ほかの所得と総合しないで別に税額を計算します。所得の総額から各種の控除があり、総合された所得金額から別表の各種所得控除を差引いたその残額に税率をかけて所得税額を計算します。

当控除などの税額控除をした残り、納める税額となります。このように、所得税は、いろいろな控除を設けた超超過累進税率を用いて、その人の能力に応じた課税が行なわれるようになったり、なす。なお申告納税制度が円滑に行なわれるようにするために、所得税では法人税と同様に、青色申告制度が設けられています。そして一定の帳簿を備えて日々の取引を正確に記録してある納税者は、所得の計算方法を始め、いろいろな面で特典が受けられるようになっていきます。

### 保健衛生

だより

一月事業計画

- 23日 妊婦検診(公民館)
- 28日 乳児検診(公民館)
- 29日
- 30日

冬と高血圧

日本人の死因の最高は脳卒中で、一年間に約十七万人がこれで見まします。それを月別で見ますと、一月が最高です。また最近、新開の死亡広告でよく心筋梗塞という病名を見まします。

高血圧症、脳卒中で療養中の方のおられる家庭は、部屋の暖房に気を配られ、無駄な外出をさけるよう、気をつけてやつていただきたいと思ひます。

由美(阿部 昭二) 30区  
 徹(小島 良明) 41区  
 玲子(上村 博) 37区  
 仁(酒井 正勝) 1区  
 明(佐藤 松夫) 28区  
 富雄(小本 和郎) 7区  
 正彦(青木熊一郎) 43区  
 茂(小本 宏) 36区  
 和広(小林 繁松) 8区  
 政子(一森 光彦) 24区  
 智之(山本 昭治) 43区  
 美奈子(大宮健之介) 4区  
 記央(立川 幸英) 27区  
 裕行(村山 功) 23区

★11月 世帯主 区

美和子(野口 栄介) 4区  
 憲晃(皆川 政秋) 12区  
 敏弘(村山 敏) 14区  
 直美(村山 吉輝) 50区  
 健哉(佐々木安男) 13区  
 敏明(熊谷 辰一) 41区  
 篤徳(三浦 義平) 33区  
 篤(田辺 進) 37区  
 まき子(古泉 進) 25区  
 武(乙川 幸夫) 25区  
 英明(池端 進) 36区  
 厚(乙川 勇作) 14区  
 志子(西山 松夫) 36区  
 和宏(樋口 一男) 23区  
 一樹(廣瀬 利雄) 7区  
 憲一(田中 憲吉) 1区  
 洋子(片山 正昭) 48区  
 邦似(武田 邦美) 44区

おたんじょう おめでとう

おくやみ (死亡)

田中嘉伝二 世帯主 4区  
 大倉 栄松 本人 21区  
 古泉 亀吉 本人 26区  
 渡辺 タツ 才助 16区

今月の納税  
 国民健康保険税  
 1月分

1月31日が納期です  
 お忘れずにお納めを

電話番号お知らせ

(81) 2247  
 (81) 4627  
 (81) 夜間 2247

亀田町水道課(向山)

今月のよみ

1月

1 名刺交換会...役場  
 4 ご用始め  
 6 消防出初式  
 7 心配ごと相談...母子寮  
 14 心配ごと相談...母子寮  
 15 成人式...公民館  
 21 心配ごと相談...母子寮  
 28