

にいつ丘陵の森より④9

身近な森を元気に

にいがた森林の仲間会では、金津の市有林(ふれあいと交流の森)での森づくりボランティア活動をこの春から一段と強化して、毎月の第2土曜日を定例の活動日としました。春以来、回を重ねるごとに市民の参加者も増えて心強く思っています。3回目の7月14日には、2年前に多くの市民のみんさんの手でスギ林の中に植えられた、広葉樹の周りのやぶ払いを行いました。あいにくの雨上がりで蒸し暑い中でしたが、幼木の元気な姿を確かめながら、無事作業を終えました。

今、世界の目が、地球温暖化の防止に役立つ森林の働きに集まっています。混みすぎて荒れているような森では、近い期待されているような働きは無理です。8月は一休みして、9月から身近な森を元気にするボランティア活動を再開します。市民の皆さんの、奮っての参加をお待ちしています。

(文責：小林正吾)

●にいがた森林の仲間会
事務局：石油の世界館内
☎22-1400
◀やぶ払いに汗する
市民ボランティアの皆さん



- 市役所 (☎24-2111)
- 保健 福祉健康課健康増進係 (☎25-2510)
- スポーツ 生涯学習課スポーツ振興係 (☎22-0916)
- ビデオアター、定期映画鑑賞会 視聴覚センター (☎22-0201)
- 教育相談 教育センター教育相談係 (☎24-8888、23-0101)

3/30	29	28	27	26	25	24	23	22	21	20
☉	☉	☉	☉	☉	☉	☉	☉	☉	☉	☉

※図書館休館日
※美術館休館日
※図書館休館日
※美術館休館日

施設めぐり(午前9時30分～正午) 廣しの福祉センターほか
献血(午前9時30分～正午、午後1時～4時) 新津市立総合センター
健康講座(種別等をもとに知るために) 午後1時～3時 市民窓口課第1相談室
人権・行政相談(午後1時30分～3時30分) 本町二番館
市民法律相談(午後1時30分～4時30分) 市民窓口課第1相談室
生涯学習課教育相談日(午前9時～午後4時) ☎23-0101
ビデオアター(午前10時～午後1時) 2階ホール
Eテレオンエア(午前10時～午後1時) 視聴覚センター
おはなしの会(午前10時30分～午後11時) 図書館2階講義室
※美術館休館日

水と暮らしのフェスティバル(午後4時～8時) ウォーターおきかわ店前
※くわしくは15ページをご覧ください。

市民カレンダー

8月

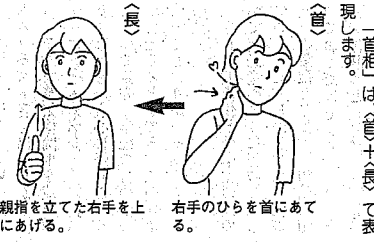
日(曜日) 行事(時間) 会場

19	18	17	16	15	14	13	12	11	10	9	8	7	6	5	4	3	2	1
☉	☉	☉	☉	☉	☉	☉	☉	☉	☉	☉	☉	☉	☉	☉	☉	☉	☉	☉

1 ミュージアムコンサート「エケルト」発売開始 新津市美術館
※くわしくは16ページをご覧ください。
チャールズ・M・シュール(原画展) (6日まで) 新津市美術館
2001ヨーロッパ絵本原画展(6日まで) 新津市美術館
常田健展(6月2日まで) 新津市美術館
美幸町おたのしみ会(午後4時～4時30分) 美幸町会館
ひつくりおばけパーティー(午後3時～4時30分) 図書館2階研修室
夏休みアニメシアター(午前10時から午後4時) 図書館2階研修室
内容：元給食の森軍一ほか(午前は低学年向き、午後は高学年向き)
町内対抗野球大会(6日、11日) 市営野球場ほか
女と男イコールバートナリウォララム
(午後1時15分～4時30分) 新潟ユニオンプラザ
歩行者天国(午後7時～10時) 本町通り
※図書館休館日
※美術館休館日

新津東バイパス開通 6ヶ月をへつろぐ。マリオ・ミルツィア「グラフィックデザイン展」(10月14日まで) 新津市美術館
市民法律相談(午後1時30分～4時30分) 市民窓口課第1相談室
精神保健福祉相談会(午後2時～3時30分) 新潟保健所
土曜電話教育相談日(午前9時～午後4時) ☎23-0101
ナイチャースクール(午前9時30分～午後5時) 石油の里公園(ふれあいと交流の森)
※美術館休館日
※スポーツ施設は休み(くわしくは14ページをご覧ください。)

※図書館休館日
厚生年金相談(午前10時～午後3時) 新津市立総合センター
新津でんこ盛りまつり(午後1時～10時) 本町一番館
松坂流し(午後7時30分～9時20分) 本町通り
献血(午前9時30分～正午) 豊後倉倉舎
献血(午後1時30分～3時30分) ティーリー(株)
屋台たるみこまつり(20日まで) 本町通りほか



親指を立てた右手を上にあげる。 右手のひらを首にあてる。

や、引き続き口座振替で納入していただきたいこと、また口座振替について異議がある場合には、申し立てができることなどをお知らせし、口座振替で納入している被保険者の確認を取ることになります。

窓口で納入している人も、今までどおり金融機関の窓口で納付書と現金を添えて納めていただきますが、納め忘れを防ぐため口座振替での納入をお願いします。

口座振替および窓口での納入は、全国の金融機関で取り扱う予定です。

(保険年金課国民年金係)

ワンポイント
手話レッスン
《首相(総理大臣)》
「首相」は、首(十文字)で表現します。

国民年金 そうだん

相談

来年度から、国民年金保険料の納入先が変わると聞きました。が、納入方法もこれまでと変わるのでしょいか。

回答

平成十四年四月から、国民年金保険料の納入先が市から国へ変更され、これに伴って社会保険事務所から送付される納付書で納入することになります。

これは、そのままだと口座引き落としが可能ですが、これは、被保険者に負担をかけるために新しい事務を円滑に行うため、法律によって市から国へ口座振替情報が移行されます。新たな口座振替手続きは不要です。

なお、平成十四年二月から三月ごろに、社会保険庁から口座振替開始通知書が送られます。この通知書で、平成十四年度の保険料から国が収納を行うこと

お買物、ご用命は市内で

“デジタルプリント” はじめました。

お手持ちの写真やネガ、デジタルカメラからのプリントができます。

はやい！キレイ！色あせなし！自由写真がレイアウトできる

プリント...変色した写真もきれいに復元！
ツールプリント...お気に入りの写真をツールに！
ポストカード...写真入りのポストカードを友だちに...!

新津電化フォトサービス

新津市山谷町3丁目(にいつけいさつ前)
☎24-7711 ①有 ★日・祝日も営業しています

お買物、ご用命は市内で

安く美味しい ハイランク食堂

市役所と市民会館の間です。

どなたでもご利用できます

新津仕出し協同組合
☎24-3123