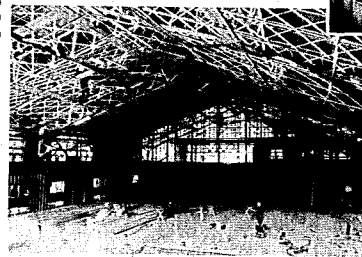




### 結小増築、まもなく完成

結小学校の校舎増・改築工事が、3月末の完成を目ざして急ピッチで進んでいます。これは昨年の7月から工事が進められているもので、鉄筋4階建ての校舎には、普通教室8つ、特別教室8つが予定されています。なお総工費は約1億9,000万円です。



### 金津小体育館も…

金津小体育館の改築工事も完成間近です。これも昨年の7月から工事を進めていたもので、総工費は約1億1,200万円ほど。総床面積は1,120㎡です。

**交通安全に功績**  
**全国大会で**  
**藤田さん受彰**  
さきごろ東京で開かれた「第五回交通安全母親全国大会」で当市の藤田種子さん(山谷町一)が表彰を受けられました。藤田さんは、新津市交通安全母の会の会長として、長年にわたって交通安全運動につとめられてきた功績が認められたものです。



昨年4月、市文化財に指定された「妙蓮寺山門」いまから約150年前に建てられたものです

### 文化財を災害から 守り伝えていきましょう

## 文化財を火から守って

### 一月二十六日は「文化財防火デー」です

昭和二十四年一月二十六日、木造建築で最古といわれた法隆寺の金堂が火災にあい、貴重な壁画などが焼失しました。わが国の文化財は、木造建築や木製・紙製の工芸品が多く、また、人家の密集地にあるものが多いため、常に火災による損失の危険にさらされています。

## 新津の昔ばなし

(21)

とんと昔あつたげ。  
越後のてんぼこき(ほらふき)と、大阪のてんぼこきがあるとき、てんぼこきくらべをしたや。ほうして、まず、大阪のてんぼこきが、越後のてんぼこきの人、るすいしていた。  
「とは、いるかや。」  
「とは、あるすだ。」  
「どこへいった。」  
「とは、弥彦山がたがったで、オガラ(麻がら)三本、たがいて、おこしにいった。」  
「こいつめ、いまいましいな、やるわ。」  
と、たまげていた。  
「かかは、どうした。」  
「かかは、近江の琵琶湖の水が、いっぺんになって、こぼれそうで、なべのふた持つて、ふせぎにいった。」  
「こいつめ、いまいましいな、やるわ。」  
と、たまげていた。  
「かかは、どうした。」  
「かかは、近江の琵琶湖の水が、いっぺんになって、こぼれそうで、なべのふた持つて、ふせぎにいった。」  
「こいつめ、いまいましいな、やるわ。」  
と、たまげていた。

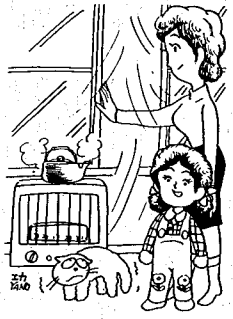
## てんぼこき

### 水沢謙一

寺のかねだかい。ゆうべ、おらとこの、だいどのクモのやじ(す)に、ひっかかって、一晩中、ジャンジャン、音がして、ねえらんねかった。  
ほうしたら、大阪のてんぼこきは、  
「いやいや、このやつ、子どもだ。一つ、たまがしてやれ。」  
と思つて、  
「おう、そうか、ゆうべ、大風が吹いて、京のお寺のつりがねが、どつかへたつていつてもが、こころへこんかたかや。」  
「あ、そうかい。そのおどものざえ(くせ)して、ひでえ、てんぼこきのあんだ。この子の親は、どんげに、ごうぎだかわからん。越後のてんぼこきには、とつてもかわん。」  
と思つて、子どもに、  
「あとで、また、くるや」といって、帰つていった。  
いちごブラインときがった。  
《解説》 てんぼこきくらべの笑話。昭和四八年、北上で聞く。本話は、越後と大阪になってるが、越後と佐渡、越後と江戸になつてゐる。越後のてんぼこきの子どもが、相手をへこますのが共通している。  
(日本民俗学会評議員)

### 換気をよくし 酸欠事故を防ごう

冬は、どこの家庭でもストーブなどの暖房器具を使用しますが、こわいのは、酸欠による事故です。なかでも、ストリープや瞬間湯沸器などガス器具の不完全燃焼による一酸化炭素中毒は危険です。ガスは、燃焼中に空気(酸素)が足りなくなると、不完全燃焼を起こし、一酸化炭素を出すようになります。これが怖いのです。どのくらい怖いかというと、空気中の一酸化炭素濃度が一・二％になると、人間は一・三分の間に死亡します。



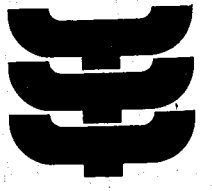
このようにガスの不完全燃焼を防ぐには、常に新しい空気を取り入れ、古い空気を出してやる—この繰り返しが必要です。そのためには、換気扇を取り付けたり、ガスストリープ使用の場合は十分一度は窓を開けるなど、いつても新鮮な空気を取り入れることとです。  
寒いからといって、閉め切った部屋で長時間ガスを燃やしているのは酸欠事故の元です。最近の住宅は、アルミサッシなどの普及により、部屋の気密性は一段と良くなっています。換気に十分注意を。

### 税金還付の申告はお早目に

昭和五十二年度分の所得税の確定申告と納税は、二月十六日から三月十五日までとなっていますが、税務署では税金の還付を受けるための申告書を二月十五日以前でも受付するそうです。  
早く申告すれば、税金の還付も早く受けられます。  
税金が還付される人は…：  
①住宅を新築したり、新築住宅を買った人  
②病氣などのため、多額の医療費を支払った人  
③災害や盗難にあつて損害を受けた人

### 労働金庫で二十万円まで融資

職場に労働組合のない勤労者のみなさんはいままで「労働金庫」を利用してきませんか。労働金庫は「労働者信用保証協会」の保証で融資が受けられるようにしました。この融資は「スピードローン」と呼ばれるもので生活資金用に次のように貸出されるものです。  
④貸付金額：二十万円以内  
⑤利率：年一〇・〇〇％  
⑥返済期間：二年以内  
⑦返済：不要  
なお、このほかにも二十万円を限度に「住宅ローン」の融資も利用できます。  
支店(五三〇一五)へお問い合わせください。



文化財保護シンボルマーク

わたしたちの共有財産でもある貴重な文化財を災害から守り、これを後世に伝えていくことは現代人のつとめであるといえます。  
これから、冬場と春先は、火災発生件数の六割以上が、十二月から四月までの五か月間に集中しています。  
火災は、ちょっとした不注意が原因で起こることが多いものです。  
くれぐれも火の元には注意して住宅はもちろんのこと、貴重な文化財を火災から守りましょう。特に、寺院や神社などのまわりで「たき火」をするのは慎しむたいものです。また、文化財を火災などの災害から守るとともに、みんなですんで保護していきたいものです。右のシンボルマークを見かけたら、ぜひこれらのことを思い出してください。

## 表具 鈴木一心堂

鈴木正義 本町3区 2-2035

## 靴のイザワ

冬のブーツ勢揃い イザワでどうぞ!

市役所前

TEL (2)0625

## 花椿会にお入りください。

### 資生堂チェーンストア

本町2丁目 TEL (2)0418

## マツヤ

第四銀行が向い。北越銀行がとなり。

### 創業50周年

低金利融資 お気軽に御来店下さい。

## (株) 毛利金融新津支店

新津市山谷町1丁目14番15号 グリーンハイツ斎藤内

# ☎4-4501