

水道水はおいしく安全

近年、感染性微生物問題等の新たな水質問題への対応が求められているなかで、水道水質の安全性と信頼性を確保するため、水質基準が「健康に関する項目」と「水道水が有すべき性状に関する項目」に分類し、検査を実施しております。

この検査基準は、国連の世界保健機関（WHO）のガイドライン等を参考に、より安全性を追求し検査をするもので、世界的なレベルに達しています。

小須戸町でも、この検査基準に基づき毎月定期的に検査を行っています。検査の結果については表中のとおり、すべての項目で基準値を下回っており、安全であることが確認されています。これからも安全でおいしい水づくりに、より一層の努力をしていきます。

表は平成11年4月22日に採取した水道水の水質検査結果です。

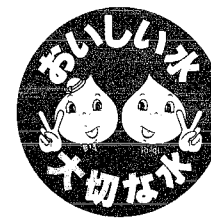
※健康に関する項目

生涯にわたり連続的に摂取をしても人の健康に影響が生じない水準を基とし、安全性を十分考慮して設定された項目

※水道水が有すべき性状に関する項目

水道水としての基礎的機能的条件の確保のため、生活利用上あるいは水道施設の管理上障害が生ずる恐れのない水準として設定された項目

検査種別	基準項目（47項目）					
	検査種別	小須戸町上水道 浄水				
採水場所	浄水場					
	採水者 役場 ガス水道課					
	採水日時 平成11年 4月 22日 10:30時 気温 17.0℃ 水温 13.0℃					
天候等	当日天候 晴れ		前日天候 晴れ		採水時残留塩素 0.45mg/l	
	検査項目	検査成績	水質基準	検査項目	検査成績	水質基準
一般細菌	0	1ml中100以下	総トリハロメタン	0.012	0.1mg/l以下	
大腸菌群	検出しない	検出されないこと	1,3-ジクロロプロペン	0.002未満	0.002mg/l以下	
カドミウム	0.001未満	0.001mg/l以下	シマジン	0.003未満	0.003mg/l以下	
水銀	0.00005未満	0.0005mg/l以下	チウラム	0.006未満	0.006mg/l以下	
セレン	0.001未満	0.01mg/l以下	チオベンカルブ	0.002未満	0.02mg/l以下	
鉛	0.001未満	0.05mg/l以下	亜鉛	0.01未満	1.0mg/l以下	
ヒ素	0.001未満	0.01mg/l以下	鉄	0.03未満	0.3mg/l以下	
六価クロム	0.005未満	0.05mg/l以下	銅	0.01未満	1.0mg/l以下	
シアン	0.001未満	0.01mg/l以下	ナトリウム	11	200mg/l以下	
硝酸性及び亜硝酸性窒素	0.5	10mg/l以下	マンガン	0.005未満	0.05mg/l以下	
フッ素	0.08未満	0.8mg/l以下	塩素イオン	12	200mg/l以下	
四塩化炭素	0.0002未満	0.002mg/l以下	硬度	19	300mg/l以下	
1,2-ジクロロエタン	0.0004未満	0.004mg/l以下	蒸発残留物	63	500mg/l以下	
1,1-ジクロロエチレン	0.002未満	0.02mg/l以下	陰イオン界面活性剤	0.02未満	0.2mg/l以下	
ジクロロメタン	0.002未満	0.02mg/l以下	1,1,1-トリクロロエタン	0.001未満	0.3mg/l以下	
シス-1,2-ジクロロエチレン	0.004未満	0.04mg/l以下	フェノール類	0.005未満	0.005mg/l以下	
テトラクロロエチレン	0.001未満	0.01mg/l以下	有機物等	0.5	10mg/l以下	
1,1,2-トリクロロエタン	0.0006未満	0.006mg/l以下	PH値	7.1	5.8~8.6	
トリクロロエチレン	0.001未満	0.03mg/l以下	味	異常なし	異常でないこと	
ベンゼン	0.001未満	0.01mg/l以下	臭気	異常なし	異常でないこと	
クロロホルム	0.007	0.06mg/l以下	色度	1	5度以下	
ジプロモクロロメタン	0.001	0.1mg/l以下	濁度	0.1未満	2度以下	
プロモジクロロメタン	0.004	0.03mg/l以下	アンモニア性窒素	0.1未満	—	
プロモホルム	0.001未満	0.09mg/l以下				
判定	◎水道法の水質基準に適合します。					
備考	*印の検査成績は不適合です。検査方法及び基準値は平成4年厚生省令第69号による。検査成績欄の濃度単位は基準値の単位と同じ（但し、アンモニア性窒素は mg/l）。					



一滴の水からつくろう！ 新たな時代

6月1日から7日までは『水道週間』です。

水は大なる自然の恵みであり、私たちの生活になくてはならない大切なものです。

昔から人々は水のあるところで生活してきました。水は私たちに潤いを与えてくれる欠くことのできない大切な資源です。しかし、限りない資源ではありません。この機会にもういちど水の尊さと新たな時代をつくる水について見直しましょう。

小須戸町の上水道は、昭和8年に信濃川の表流水を水源にした大川前浄水場が創設されてから66年になります。創設当時は、町部を中心に給水が開始されました。その後、昭和43年に現在の小向浄水場を新たに建設し、各地域の簡易水道を上水道に切り替え現在に至っています。

安全な水そして衛生的でおいしい水を日夜つくり続け、全町に給水しています。

メーターの検針にご協力を

- 水道メーターの検針については、検針員がいつも正確に能率よく検針できるように、次のとおり皆さんのご協力をお願いします。
- 水道メーターボックスの上には、物を置かないでください。水道メーターボックスの回りや中は、いつもきれいにしておいてください。
- 家の増改築などで、水道メーターが床下や屋内になるときは、屋外の見やすい場所に移してください。



あれ～！こんな水がでるときは

- 赤い水………水道管についた鉄さびが原因です。しばらく水を出してお待ちください。きれいな水にもどります。
- 黒い水………水中のマンガンが水道管に長い間たまったもので、水の流れに変化が生ずると時々流れ出てくることがあります。赤い水同様にしばらく水を出してお待ちください。
- 白い水………水の中に空気が混じって小さな泡ができたために白く見えます。くんだ水をしばらく放置してみてください。透明になります。
- 青い水………給湯器などの銅管を使用した器具から銅が溶けだしたために起こります。専門のお店にご相談ください。

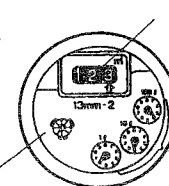
新生活感覚！朝一番の水は
飲み水以外にお使い下さい。

長い間家を留守にしたときや、朝一番の水は水道管内に長時間滞留しているため、消毒用の塩素の量が少なくなっていることがあります。最初の水は洗濯や掃除用などにお使いください。

漏水はありませんか？

漏水は、水道メーターを確認することで簡単に発見することができます。水道の蛇口を全部閉めた状態で、水道メーターのパイロットが少しでも回転していれば、どこかで漏水をしています。漏水を発見したら、指定工事業者へ修理の依頼をしてください。

※この水道メーターは123ml 456lと読みます



(水の使用量を表わします)

パイロット

水道メーター

(1ml未満の水量を表わします)