



小須戸小学校 4年生 浄水場見学

# 見直そう！水の尊さ 大切さ

## ～水道水の水質検査の結果から～

私たちの生活に欠かせない水。不自由なく使い、当たり前のように飲んでいますが、水道水は決して無限ではありません。

6月1日から7日までの1週間は「水道週間」です。この機会に改めて水の大切さを見つめ直し、理解を深めてください。

ガス水道課では、毎月定期的に水道水の水質を調べています。これは、皆さんが毎日使っている水道の水が本当に安全で、しかもきれいな水であるかどうかを検査するためのものです。

水質検査の結果、皆さんが安心して使用できる水であることを、水質基準に照らして確認しています。

下表は平成10年4月14日に採取した水質検査成績結果です。

検 査 種 別	基準項目 (47項目)						
	検 査 種 別	小須戸町上水道 浄水		検 査 者	(財)新潟県環境衛生研究所		
採 水 場 所	採 水 場 所	信濃川水系信濃川 役場車庫前		採 水 日 時	平成10年 4月 14日 10:20時	気温 19.0℃ 水温 13.0℃	
	採 水 者	役場 ガス水道課			天 候 等	当日天候 曇り雨 前日天候 晴れ	採水時残留塩素 0.3mg/l
	採 水 日 時	平成10年 4月 14日 10:20時			天 候 等	当日天候 曇り雨 前日天候 晴れ	採水時残留塩素 0.3mg/l
検 査 項 目	検 査 成 績	水 質 基 準	検 査 項 目	検 査 成 績	水 質 基 準		
一 般 細 菌	0	1ml中100以下	クロロホルム	0.020	0.06mg/l以下		
大 腸 菌 群	検出しない	検出されないこと	ジブロモクロロメタン	0.001未満	0.1mg/l以下		
硝 酸 性 及 び 亜 硝 酸 性 窒 素	0.6	1.0mg/l以下	プロモジクロロメタン	0.006	0.03mg/l以下		
鉄	0.03未満	0.3mg/l以下	プロモホルム	0.001未満	0.09mg/l以下		
塩 素 イ オ ン	9.3	200mg/l以下	総トリハロメタン	0.026	0.1mg/l以下		
硬 度	20	300mg/l以下	カドミウム	0.001未満	0.01mg/l以下		
蒸 発 残 留 物	56	500mg/l以下	水 銀	0.00005未満	0.0005mg/l以下		
有 機 物 等	1.1	10mg/l以下	セ レ ン	0.001未満	0.01mg/l以下		
pH 値	7.2	5.8～8.6	鉛	0.001未満	0.05mg/l以下		
味	異常なし	異常でないこと	ヒ 素	0.001未満	0.01mg/l以下		
臭 気	異常なし	異常でないこと	六 価 ク ロ ム	0.005未満	0.05mg/l以下		
色 度	1	5度以下	シ ア ン	0.001未満	0.01mg/l以下		
濁 度	0.1未満	2度以下	フ ッ 素	0.08未満	0.8mg/l以下		
ア ン モ ニ ア 性 窒 素	0.1未満	—	亜 鉛	0.01未満	1.0mg/l以下		
トリクロロエチレン	0.001未満	0.03mg/l以下	銅	0.01未満	1.0mg/l以下		
テトラクロロエチレン	0.001未満	0.01mg/l以下	ナトリウム	9.4	200mg/l以下		
1,1,1-トリクロロエタン	0.001未満	0.3mg/l以下	マンガン	0.005未満	0.05mg/l以下		
四塩化炭素	0.0002未満	0.002mg/l以下	陰イオン界面活性剤	0.02未満	0.2mg/l以下		
1,2-ジクロロエタン	0.0004未満	0.004mg/l以下	フェノール類	0.005未満	0.005mg/l以下		
1,1-ジクロロエチレン	0.002未満	0.02mg/l以下	1,3-ジクロロプロペン	0.0002未満	0.002mg/l以下		
ジクロロメタン	0.002未満	0.02mg/l以下	チウラム	0.0006未満	0.006mg/l以下		
シス-1,2-ジクロロエチレン	0.004未満	0.04mg/l以下	シマジン	0.0003未満	0.003mg/l以下		
1,1,2-トリクロロエタン	0.0006未満	0.006mg/l以下	チオベンカルブ	0.002未満	0.02mg/l以下		
ベンゼン	0.001未満	0.01mg/l以下					

判 定 ◎ 水道法の水質基準に適合します。

## 水道メーター取り替え作業のお知らせ

水道のメーターは、計量法によって検定期限内に取り替えることになっており、メーターの取り替え作業を行っています。今回取り替えの対象となるのは、平成3年に新設、または取り替えしたメーターです。取り替え工事は7月から10月にかけて、町の指定工事業者が行います。なお留守の場合でも取り替え作業を行いますので、ご理解、ご協力をお願いします。

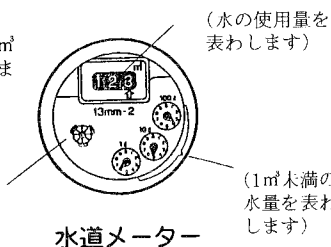
### メーターの検針にご協力を

- ① 水道メーターボックスの上には、物を置かないでください。
- ② 水道メーターボックスの回りや中は、いつもきれいにしておいてください。
- ③ 家の増改築などで、水道メーターが床下や屋内になるときは、屋外の見やすい場所に移してください。

## 漏水はありませんか？

漏水は、水道メーターを確認することで簡単に発見することができます。水道の蛇口を全部閉めた状態で、水道メーターのパイロットが少しでも回転していれば、どこかで漏水をしています。漏水を発見したら、指定工事業者へ修理の依頼をしてください。

※この水道メーターは123m<sup>3</sup> 456ℓと読みます



## すだれ

住みあきし我が家なれども  
も 簾かな 永井荷風  
(荷風句集)

夏になってすだれをつるし  
たら、住みあきたわが家がな  
んとなく新鮮な気分になった  
というのでしょうか。

夏が来て、障子や襖をはず  
して涼しい風を入れたときの  
心はずむ気分。

しかし、最近はそのような実  
感があまりありません。夏は  
クーラーをつけて、電力需要  
がはね上がるというのが、都  
会生活の実情です。

「細い竹」「割竹」「よし」  
などを糸でつづり、通風や日  
よけのために窓や間仕切につ  
けるすだれですが、筆  
巻きや、のり巻きの道具の大  
きなものでもいった方が、  
分かりやすいかもしれません。  
すだれは縄文時代から使わ  
れていたという説もあり、万  
葉集や源氏物語、枕草子にも  
登場します。平安時代には

御簾といふことで、宮中や貴  
族の館で使われていました。  
すだれは今でも夏になると  
雑貨屋などの店頭でみかけま  
す。住居、ガーデンなど  
に使われています。

境に負荷のない暮らしを考え  
ましょう。  
すだれを上手に利用して風  
情を楽しむなども、その一つ  
ではないでしょうか。

