

- 6日 広島原爆の日
- 7日 立秋
鼻の日
- 9日 長崎原爆の日
- 15日 終戦記念日
家庭の日
- 25日 小須戸まつり
- 26日

町だより

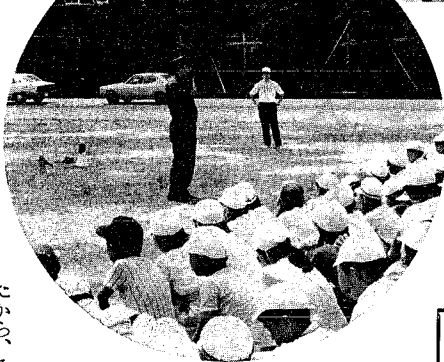
広報こすど

人口のうごき

(51.7.1現在)	
男	5,117 (- 1)
女	5,504 (+ 1)
計	10,621 (± 0)
世帯数	2,291 (+ 1)

発行所 小須戸町役場 ☎ 3111
 毎月1日発行 印刷所 玉庭印刷所

No.41
 昭和51年 **8/1**



写真説明

【上】 自転車の正しい乗り方
 教室風景

【下】 派出所長の交通安全の
 講話風景

はくもわたしも 自転車の優良運転手 小学校の交通安全教室

七月九日の九時三十分から小須戸小学校において、低学年と高学年の二回に分けて、全児童を対象にした、自転車の正しい乗り方を重点とした交通安全教室を開きました。当日は、まず派出所長による交通安全の話聞いた後、模範コースを設けて児童たちから、自転車で行して

つたり、歩行者による横断のし方を行い、次に自動車が行きをかけても何メートル走つて止まるか、の実験を実際に人形を使って自動車を行かせて行いました。

さすがに、自動車のブレーキテストのときは、児童たちは息をのんで見ており、車の

農業共済

水稲「無事もどし金」が 支払われました

昭和五十一年度から、三年間に受け取った共済金と、前二ケ年に受けた「無事もどし金」を差引いた金額が「無事もどし金」として農家に支払われる仕組みとなっております。したがって耕作面積において、甲、乙全座を通じて振込支払いをいたしました。金を受け取った額によって甚だしく差異の生ずる場合があります。よって個々の受け取り金額において、疑問のことがあ

「無事もどし金」の計算方法は、ご存知のように、過去三年間に納めた掛金のもの額から、三年間に受け取った共済金と、前二ケ年に受けた「無事もどし金」を差引いた金額が「無事もどし金」として農家に支払われる仕組みとなっております。したがって耕作面積において、甲、乙全座を通じて振込支払いをいたしました。金を受け取った額によって甚だしく差異の生ずる場合があります。よって個々の受け取り金額において、疑問のことがあ

「無事もどし金」の計算方法は、ご存知のように、過去三年間に納めた掛金のもの額から、三年間に受け取った共済金と、前二ケ年に受けた「無事もどし金」を差引いた金額が「無事もどし金」として農家に支払われる仕組みとなっております。したがって耕作面積において、甲、乙全座を通じて振込支払いをいたしました。金を受け取った額によって甚だしく差異の生ずる場合があります。よって個々の受け取り金額において、疑問のことがあ