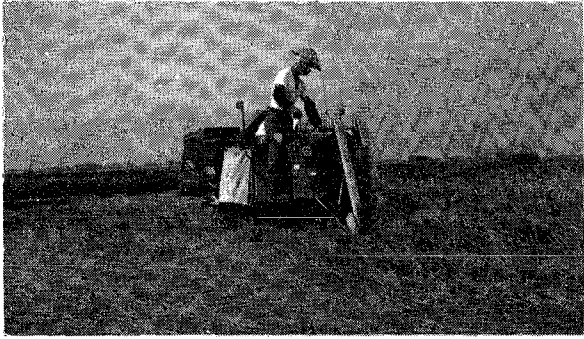


説明 コンバインによる稲刈り風景



大豊作

上位等級米 昨年を上回る

本年の水稲は、例年になく好天に恵まれ、稲実歩合も平年より高く粒重の増加も初期から順調に推移してきました。豊作の要因としては機械植の面積が多いこと、多収性品種の作付けが多いこと、肥培管理の適切等が挙げられます。

中生、晩生種は六号台風による倒伏や高温の影響で、早

水稲出荷状況 S50.10.15現在

	1等米	2等米	3等米	4等米	5等米	計
政府米(俵)	—	235	14755	19313	2268	36571
自主流通米(俵)	—	167	5232	4557	282	10238
計(俵)	—	402	19987	23870	2550	46809
比率(%)	—	1	43	51	5	100

生に比べ、玄米粒数や千粒重が若干低下したが、後期における病害虫が少なく、登熟も直り、上位等級米も昨年を上回る良い結果が期待されます。

十月十五日現在の出荷状況は、限度数量四八、七八三俵に対し九六多の四六、八〇九俵となっています。

年金制度が改善されました

国民年金は、年々内容が改善されていますが、本年も大きな国会で法律が改正され、別表(一)のように福祉年金の大幅な引上げが行なわれました。一方拠出年金は消費者物価指数の上昇に際してこの九月から別表(二)のように物価スライドによる年金額の調整が行なわれるほか、五年年金は十月から更に十五万六千円(月額一万三千円)に増額されること

国民年金

このほか、保険料の納付期間の短かい人に特別に支給される有期の老齢年金も、これまで七十歳から老齢福祉年金にかわったものを終身・老齢年金として支給される改善も行われました。

国民年金 移動相談所

日時 11月10日 10時~15時

場所 役場第三会議室

表I 福祉年金の増額(50.10から)

種別	改正前	改正後
老齢	90,000円(月7,500円)	144,000円(月12,000円)
障害	1級 135,600円(月11,300円)	215,000円(月18,000円)
	2級 90,000円(月7,500円)	144,000円(月12,000円)
母子、準母子	117,600円(月9,800円)	187,200円(月15,600円)
老齢特別給付金	66,000円(月5,500円)	108,000円(月9,000円)

表II 拠出年金の増額(50.9から)

種別	改正前	改正後
老高年齢者	10年 174,150円(月14,512円)	212,250円(月17,687円)
	5年 111,456円(月9,288円)	135,840円(月11,320円)
25年納付	278,640円(月23,220円)	339,600円(月28,300円)
	付加25年納付	338,640円(月28,220円)
障害	1級 348,300円(月29,025円)	424,500円(月35,375円)
	2級 278,640円(月23,220円)	339,600円(月28,300円)
母子、準母子	子1人 278,640円(月23,220円)	339,600円(月28,300円)
遺児	子2人 288,240円(月24,020円)	349,200円(月29,100円)
有期年金の最低保障	90,000円(月7,500円)	144,000円(月12,000円)

戸籍の窓

その9 転居届

同一市区町村の区域内で住所を変更したとき、あるいはアパートなどで部屋替えをしたときは、転居届を出さなければなりません。

届出期間、転居の日から十四日以内、届出先は新転居の住所地を管轄する市区町村役場です。届出人は世帯主・世帯管理人、本人となっています。(次頁へ)

「明日(来年)では遅すぎます」

国民年金に老齢年金受給者が生まれて四年になりますが、長い期間の掛け金が実を結び、既に年金を手にしている十年々金・五年年金受給者の年金額がこの九月からのスライド改定により大きく増額されました。しかし、こうした喜びのある一方で、制度への無理解などから保険料を未納にして、年金を受ける資格を失いかけている人がいます。

そのために、このような人に対して、本年の十二月三十一日までなら五年前・十年前の古

未納者に



最後のチャンス

電話の加入申し込みは電話局へ

最近、保証金をとって電話の加入申し込みを代行する業者が県下を巡回していますが、電電公社とは全く関係がありません。ご注意ください。

電話局では、電話加入申し込みの際に保証金や手数料をいただくことはありません。加入申し込みの手続きは、ごく簡単なです。電話局へ直接お申し込みください。

最近新潟県内において、風あげ(アメリカ風)中あやまって送電・配電線に風をひっかけ、これを取り外そうとして感電したという痛ましい又悲しい事故が多発しております。このような事故を防止するため、園児、小中学校生徒のご家庭の皆さんには次の事項をご留意の上、ご指導下さいますようお願いいたします。

1. 電線がある付近では風あげはやめましょう。

もし電線に風がひっかか

感電事故に注意!!



最近新潟県内において、風あげ(アメリカ風)中あやまって送電・配電線に風をひっかけ、これを取り外そうとして感電したという痛ましい又悲しい事故が多発しております。このような事故を防止するため、園児、小中学校生徒のご家庭の皆さんには次の事項をご留意の上、ご指導下さいますようお願いいたします。

1. 電線がある付近では風あげはやめましょう。

もし電線に風がひっかか

母子家庭のみなさんへ

私達は、誰でも幸福な生活をしたと願っています。不幸にして生活の中心であった夫を亡くしたり、夫の扶養を受けられなくなったとき……あなたは……生活の問題、家庭、子供の事、仕事、住宅など、いろいろな悩みをおもちではないでしょうか。県、市町村では皆さんの生活が一日も早く安定できるように願っています。

こんなときに

母子福祉資金
二十歳未満の子供をかかえておられて、資金にお困りの母に対して貸付けられます。

寡婦福祉資金
子供が二十歳以上になって母子福祉資金が借りられなくなった四十歳以上の母(寡婦)のために設けられたものです。

一人住いの寡婦でも貸付けを受けることができます。

ご相談は
中浦原社会福祉事務所
母子相談員へご連絡ください
新津市本町四丁目十八番
電話 〇二五〇二(三)〇五一一

お知らせ

次の日程で作業停電を実施いたします。当日は御不便をおかけいたしますがご協力をお願いします。

十一月四日(火)
九時~十二時
矢代田全域
(東北電力 新津営業所)

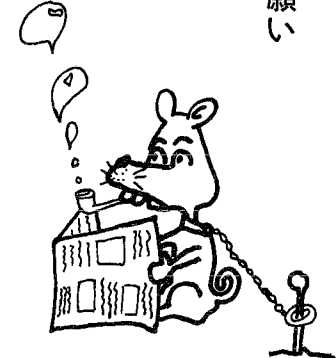
停電のお知らせ
東北電力より
防犯灯が

次は、絶対に電柱などに昇つたらないでください。また竹ざお等で送電線の配電線の風を取外すことは、感電する危険がありますので絶対にしないでください。電力会社で取外してさしあげます。(東北電力新津営業所)

電気通信施設工事

電話加入者新増設工事のため左記期間当町に立入り、電柱、支線、ケーブル等の新設及び撤去を行いますので、何にかと迷惑をおかけしますがご協力お願いします。

昭和五十年十月一日から昭和五十一年三月三十一日
※詳細は電電公社へ



犬の放し飼い

最近犬の放し飼いが目立つことがあります。

犬を放し飼いにしますと、そのまわりが不潔になります。

○人にかみついてケガをさせたり、ときには小さな子どもをうけておられますので、犬の放し飼いは充分注意してください。

犬を放し飼うときは、糞尿を綺麗に掃除し、ゴミ収集ステーションが荒らさるのを防ぐために、糞尿を綺麗に掃除し、ゴミ収集ステーションが荒らさるのを防ぐために、糞尿を綺麗に掃除し、ゴミ収集ステーションが荒らさるのを防ぐために……